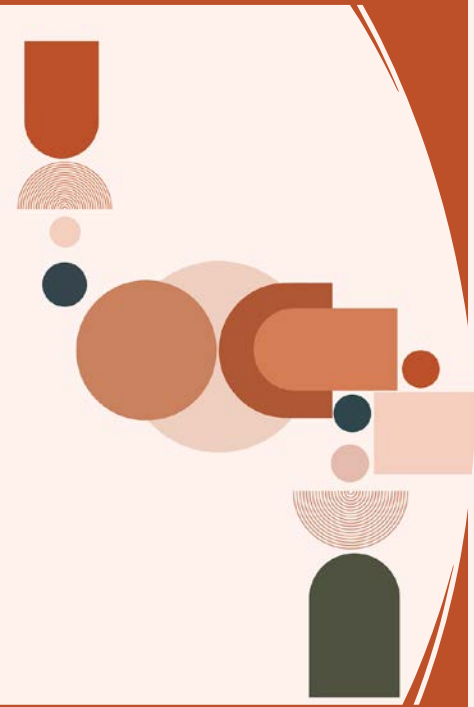




31^e assemblée annuelle du RREEUL

Le jeudi 14 septembre 2023



AVERTISSEMENT



Cette assemblée sera enregistrée. Elle sera disponible sur le site Web du RREEUL pour visionnement.



1. Ouverture de l'assemblée

Présentation des membres actuels du Comité

- 1. Ouverture
- 2. Adoption de l'OJ
- 3. Adoption du PV
- 4. Rapport de la présidente
- 5. Données financières
 - 5.1 Évaluation actuarielle
 - 5.2 Rendement
 - 5.3 Rapport financier
- 6. Données démographiques
- 7. Amendements
- 8. Gestion des risques
- 9. Rapport sur la gouvernance
- 10. Élection d'administrateurs
- 11. Affaires nouvelles
- 12. Questions
- 13. Clôture

	Désigné/e par		Désigné/e par
Mme Carole Carbonneau	le SEUL	Mme Mélanie Alain Mme Francine Girard	les participants actifs
Mme Marie-Pierre Beaumont M. Nicolas Bouchard Martel M. Gilles Dion (membre externe)	l'Université Laval	M. Luc Brouillette Mme Suzanne Thivierge	les retraités, bénéficiaires et participants en rente différée

En 2022, le membre désigné par le SEUL a été remplacé. M. Yvan Pépin a occupé ce poste pendant près de 14 ans.

2. Adoption de l'Ordre du jour

Carole
Carole
Carole
Carole

Martin
Sébastien
Joel
Jean-François
Martin
Martin
Carole
Carole
Carole
Carole

1. Ouverture de l'assemblée
2. Adoption de l'ordre du jour
3. Adoption du procès-verbal de la 30^e assemblée annuelle
4. Rapport de la présidente du Comité
5. Données financières
 - 5.1 Évaluation actuarielle
 - 5.2 Rendement des volets
 - 5.3 Rapport financier audité
6. Données démographiques
7. Amendements au Règlement
8. Gestion des risques financiers
9. Rapport sur la gouvernance
10. Élection de membres du Comité
11. Période de questions
12. Clôture de l'assemblée



Carole Carbonneau
Présidente du Comité de retraite



Martin Latulippe
Directeur général
Bureau de la retraite



Joel Joncas
Directeur, comptabilité et contrôles
Bureau de la retraite



Sébastien Chabot
Directeur, placements
Bureau de la retraite



Jean-François Laverdière
Conseiller
Bureau de la retraite

3. Adoption du procès-verbal de la 30^e assemblée annuelle

Le procès-verbal est disponible sur le site Web
(section : À votre agenda / Assemblée annuelle)

Un/e participant/e présent/e l'année dernière à l'assemblée propose son adoption et une autre personne appuie la proposition d'adoption

1. Ouverture
2. Adoption de l'OJ
3. **Adoption du PV**
4. Rapport de la présidente
5. Données financières
 - 5.1 Évaluation actuarielle
 - 5.2 Rendement des volets
 - 5.3 Rapport financier
6. Données démographiques
7. Amendements
8. Gestion des risques
9. Rapport sur la gouvernance
10. Élection d'administrateurs
11. Affaires nouvelles
12. Questions
13. Clôture

A photograph of a workspace on a light-colored wooden table. In the center is a silver tablet with a dark screen. To its right is a white cup of coffee on a matching saucer. Several papers and documents are scattered around the tablet, some with wooden clips. A white pen lies horizontally in front of the tablet. The scene is brightly lit, creating soft shadows.

4. Rapport de la présidente du Comité de retraite



4. Rapport de la présidente

Résilience du RREEUL face aux chocs économiques

- Inflation, hausse des taux d'intérêt, rendements négatifs en actions et en obligations
- Baisse de l'actif de 92 M\$ compensée en partie par appariement (Politique de placement)
- Chocs absorbés par marges déjà constituées, fonds de stabilisation, réserve
- Politique de financement robuste : résistances aux tensions subies en 2022

1. Ouverture
2. Adoption de l'OJ
3. Adoption du PV
4. **Rapport de la présidente**
5. Données financières
 - 5.1 Évaluation actuarielle
 - 5.2 Rendement des volets
 - 5.3 Rapport financier
6. Données démographiques
7. Amendements
8. Gestion des risques
9. Rapport sur la gouvernance
10. Élection d'administrateurs
11. Affaires nouvelles
12. Questions
13. Clôture



4. Rapport de la présidente

La situation financière du Régime

- Amélioration de la situation financière en 2022, notamment sur la base de solvabilité
- Maintien d'un niveau de marges pour écarts défavorables
- Indexation conditionnelle du Second volet (à confirmer avec l'évaluation 2022)
- Prochaine évaluation actuarielle obligatoire en 2025 (au 31 décembre 2024)
- Défis pour 2023 et suivantes :
 - Inflation
 - Niveau des taux d'intérêt
 - Guerre
 - Réchauffement climatique
 - Longévité

Le Bureau de la retraite

- Nouvelle structure de gouvernance (DG + 3 directeurs)
- L'importance de Mon dossier en ligne
- Très haut taux de satisfaction des participant/e/s

Le Comité de retraite

- Remerciements
- Adoption – Politique d'investissement responsable et durable

1. Ouverture
2. Adoption de l'OJ
3. Adoption du PV
4. **Rapport de la présidente**
5. Données financières
 - 5.1 Évaluation actuarielle
 - 5.2 Rendement des volets
 - 5.3 Rapport financier
6. Données démographiques
7. Amendements
8. Gestion des risques
9. Rapport sur la gouvernance
10. Élection d'administrateurs
11. Affaires nouvelles
12. Questions
13. Clôture

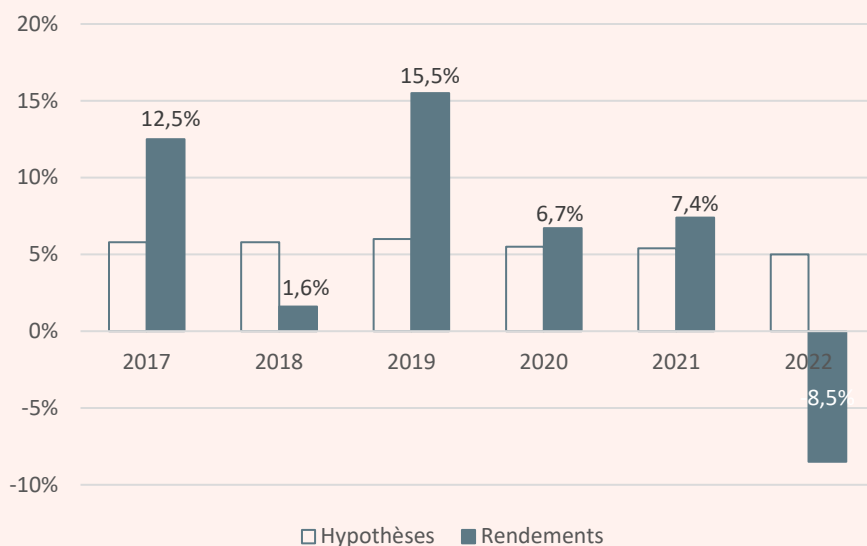


4. Rapport de la présidente

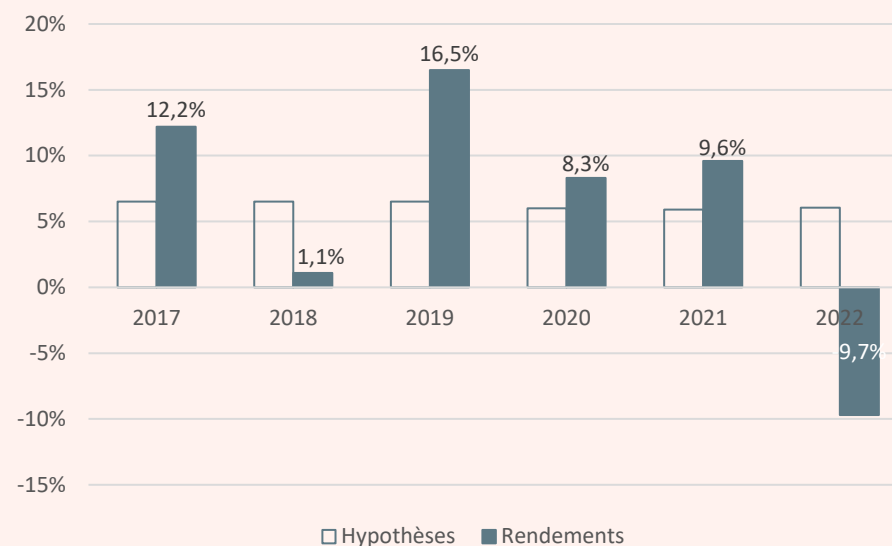
Rendements nets de la caisse du RREEUL



Volet antérieur (%)



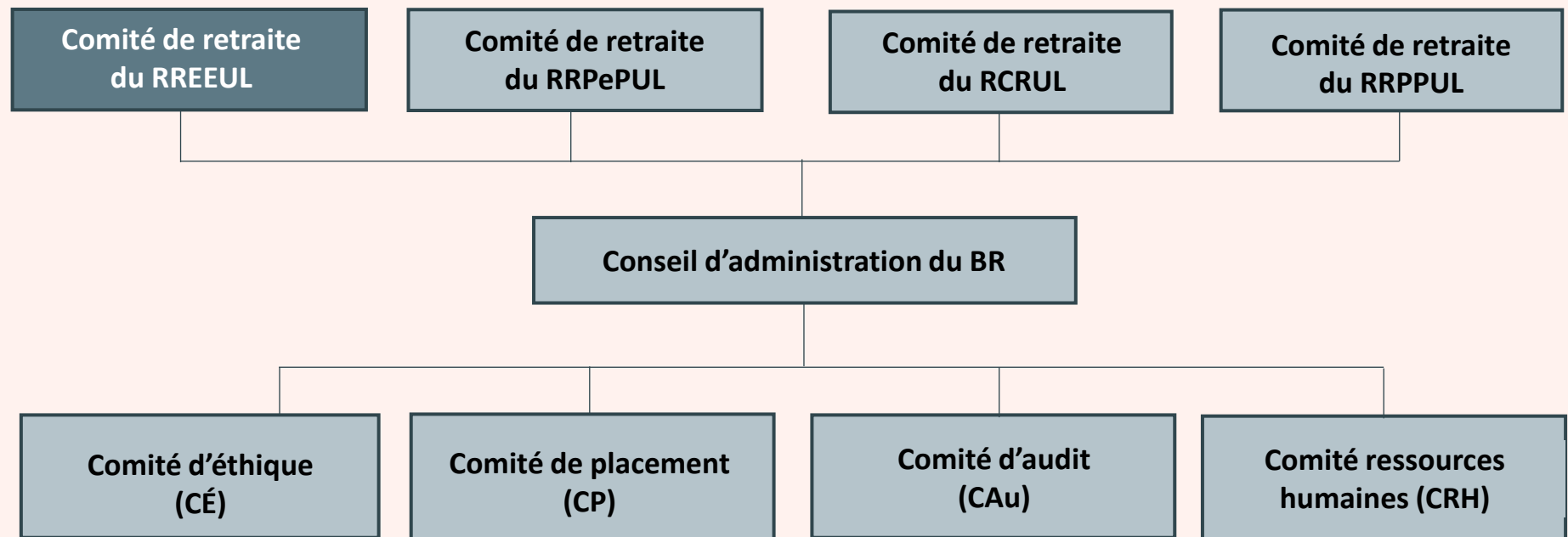
Second volet (%)



- 1. Ouverture
- 2. Adoption de l'OJ
- 3. Adoption du PV
- 4. **Rapport de la présidente**
- 5. Données financières
 - 5.1 Évaluation actuarielle
 - 5.2 Rendement des volets
 - 5.3 Rapport financier
- 6. Données démographiques
- 7. Amendements
- 8. Gestion des risques
- 9. Rapport sur la gouvernance
- 10. Élection d'administrateurs
- 11. Affaires nouvelles
- 12. Questions
- 13. Clôture

4. Rapport de la présidente

Structure de gouvernance



* En 2023 : ajout d'un comité de travail ESG

1. Ouverture
2. Adoption de l'OJ
3. Adoption du PV
4. **Rapport de la présidente**
5. Données financières
 - 5.1 Évaluation actuarielle
 - 5.2 Rendement des volets
 - 5.3 Rapport financier
6. Données démographiques
7. Amendements
8. Gestion des risques
9. Rapport sur la gouvernance
10. Élection d'administrateurs
11. Affaires nouvelles
12. Questions
13. Clôture



4. Rapport de la présidente

Structure de gouvernance (équipe interne)

- Réflexion en 2022 par le CA (et d'une firme spécialisée externe) sur la structure organisationnelle du Bureau de la retraite
 - Résultats :
 1. Le directeur devient le directeur général
 2. Ajout de trois directions (elles étaient « officieusement » déjà en place)



Martin Latulippe
Directeur général



Joel Joncas
Directeur, comptabilité
et contrôles



Sébastien Chabot
Directeur, placements



Isabelle Moreau
Directrice, services aux
Participants et actuariat

1. Ouverture
2. Adoption de l'OJ
3. Adoption du PV
4. **Rapport de la présidente**
5. Données financières
 - 5.1 Évaluation actuarielle
 - 5.2 Rendement des volets
 - 5.3 Rapport financier
6. Données démographiques
7. Amendements
8. Gestion des risques
9. Rapport sur la gouvernance
10. Élection d'administrateurs
11. Affaires nouvelles
12. Questions
13. Clôture

A photograph of a workspace on a light-colored wooden table. In the center is a silver tablet with a dark screen. To its right is a white cup of coffee on a matching saucer. A white pen lies horizontally in front of the tablet. In the background, there are several sheets of paper, some with wooden clips, and a pair of glasses. The scene is brightly lit, creating a clean and professional atmosphere.

5. Données financières



5.1 Évaluation actuarielle

Par volets

- Volet antérieur : Service avant 2014
- Second volet : Service à compter de 2014

Caractéristiques des volets

Volet antérieur		Second volet	
– Groupe fermé		– Groupe ouvert	
– Pas de nouveaux adhérents		– Tous les nouveaux adhérents	
– Très mature		– Nouveau régime	
– Beaucoup de retraités		– Peu de retraités et rentes petites	
Cotisations < Prestations		Cotisations > Prestations	
2 M\$	39 M\$	14 M\$	5 M\$

- Ouverture
- Adoption de l'OJ
- Adoption du PV
- Rapport de la présidente
- Données financières
 - 5.1 Évaluation actuarielle
 - 5.2 Rendement des volets
 - 5.3 Rapport financier
- Données démographiques
- Amendements
- Gestion des risques
- Rapport sur la gouvernance
- Élection d'administrateurs
- Affaires nouvelles
- Questions
- Clôture



5.1 Évaluation actuarielle

Objectifs d'une évaluation actuarielle

1. Valider le niveau de provisionnement du Régime (long terme/pérennité)
2. Valider la robustesse des hypothèses d'évaluation
3. Ajuster les hypothèses à la conjoncture (court et long terme)
4. Établir le niveau des cotisations
5. Déterminer le degré de solvabilité (court terme/terminaison)

En date de l'assemblée, les résultats finaux du bilan de la santé financière ne sont pas connus.

Note : On n'évalue pas le RREEUL, mais chacun des deux volets de manière distincte

1. Ouverture
2. Adoption de l'OJ
3. Adoption du PV
4. Rapport de la présidente
5. Données financières
 - 5.1 Évaluation actuarielle
 - 5.2 Rendement des volets
 - 5.3 Rapport financier
6. Données démographiques
7. Amendements
8. Gestion des risques
9. Rapport sur la gouvernance
10. Élection d'administrateurs
11. Affaires nouvelles
12. Questions
13. Clôture

5.1 Évaluation actuarielle

État de capitalisation du RREEUL

VOLET ANTÉRIEUR	31-12-2022	31-12-2021
Service avant 2014 (en milliers de dollars)		
Actif		
Valeur marchande de l'actif		596 929
<i>moins</i> Réserve		(34 615)
Compte général (1)		562 314
Passif		
Participant·es et participant·s actifs et invalides		123 031
Retraitées, retraités et bénéficiaires		453 987
Rentes différées		7 846
Passif total (2)		584 864
Excédent (manque) de capitalisation ^{(1) - (2)}		(22 550)
Degré de capitalisation ^{(1) / (2)}		96,1 %
Degré de capitalisation incluant la réserve		102,1 %

1. Ouverture
2. Adoption de l'OJ
3. Adoption du PV
4. Rapport de la présidente
5. Données financières
 - 5.1 Évaluation actuarielle
 - 5.2 Rendement des volets
 - 5.3 Rapport financier
6. Données démographiques
7. Amendements
8. Gestion des risques
9. Rapport sur la gouvernance
10. Élection d'administrateurs
11. Affaires nouvelles
12. Questions
13. Clôture

5.1 Évaluation actuarielle

État de capitalisation du RREEUL

SECOND VOLET	31-12-2022	31-12-2021
Service depuis 2014 (en milliers de dollars)		
Actif		
Valeur marchande de l'actif		140 545
<i>moins</i> Réserve		(28 302)
Compte général (1)		112 243
Passif		
Participant·es et participant·s actifs et invalides		90 067
Retraitées, retraités et bénéficiaires		19 222
Rentes différées		2 954
Passif total (2)		112 243
Excédent (manque) de capitalisation ^{(1) - (2)}		0
Degré de capitalisation ^{(1) / (2)}		100 %
Degré de capitalisation incluant la réserve		125,2 %

1. Ouverture
2. Adoption de l'OJ
3. Adoption du PV
4. Rapport de la présidente
5. Données financières
 - 5.1 Évaluation actuarielle
 - 5.2 Rendement des volets
 - 5.3 Rapport financier
6. Données démographiques
7. Amendements
8. Gestion des risques
9. Rapport sur la gouvernance
10. Élection d'administrateurs
11. Affaires nouvelles
12. Questions
13. Clôture



5.1 Évaluation actuarielle

Approche de la solvabilité

– Degré de solvabilité

	Au 31-12-2022	Au 31-12-2021
Volet antérieur	76 %*	73,2 %
Second volet	91 %*	88,6 %

* Données estimatives, à confirmer avec le rapport actuariel

➤ C'est un test (simulation de la terminaison du régime) qui n'influence pas le financement du Régime

➤ Le degré de solvabilité impacte le paiement de prestations forfaitaires (mais pas les rentes)

1. Ouverture
2. Adoption de l'OJ
3. Adoption du PV
4. Rapport de la présidente
5. Données financières
 - 5.1 Évaluation actuarielle
 - 5.2 Rendement des volets
 - 5.3 Rapport financier
6. Données démographiques
7. Amendements
8. Gestion des risques
9. Rapport sur la gouvernance
10. Élection d'administrateurs
11. Affaires nouvelles
12. Questions
13. Clôture

5.1 Évaluation actuarielle

Coût du service courant et du Fonds de stabilisation

- Second volet seulement, car le Volet antérieur est fermé
- Représente l'argent à verser à la caisse, car l'ajout d'une année de service supplémentaire aux participants actifs augmente la valeur des paiements futurs à faire
- Ajout d'une cotisation au Fonds de stabilisation afin de l'utiliser pour payer les déficits du Second volet ou pour financer de l'indexation pour les rentes de ce volet (aucune indexation permanente garantie)

1. Ouverture
2. Adoption de l'OJ
3. Adoption du PV
4. Rapport de la présidente
5. Données financières
 - 5.1 Évaluation actuarielle
 - 5.2 Rendement des volets
 - 5.3 Rapport financier
6. Données démographiques
7. Amendements
8. Gestion des risques
9. Rapport sur la gouvernance
10. Élection d'administrateurs
11. Affaires nouvelles
12. Questions
13. Clôture



5.1 Évaluation actuarielle

Coût du service courant et du Fonds de stabilisation

- Pour 2022 : les cotisations sont établies dans l'évaluation 2020
- Pour 2023-2025 : Coût du service courant (CSC) : 17,34 %
Fonds de stabilisation (15 % du CSC) : 2,60 %
19,94 %

	2022	2023-2025
Employés		
- CSC	7,77 %	7,37 %
- Stabilisation	2,76 %	2,60 %
- Totales	10,53 %	9,97 %
Employeur		
- CSC	10,53 %	9,97 %
- Stabilisation	0 %	0 %
- Totales	10,53 %	9,97 %
Total	21,06 %	19,94 %

↪ La hausse des rendements anticipés futurs va se traduire par une réduction des cotisations à compter de 2024

- Ouverture
- Adoption de l'OJ
- Adoption du PV
- Rapport de la présidente
- Données financières
 - 5.1 Évaluation actuarielle
 - 5.2 Rendement des volets
 - 5.3 Rapport financier
- Données démographiques
- Amendements
- Gestion des risques
- Rapport sur la gouvernance
- Élection d'administrateurs
- Affaires nouvelles
- Questions
- Clôture



5.1 Évaluation actuarielle

Coût du service passé – Volet antérieur

- Amortissement du déficit au 31 décembre 2021 (Volet antérieur)
 - Portion consolidable payable sur 15 ans
 - 2,1 M\$ par an jusqu'au 31 décembre 2036 (50 % peut être payable par la réserve)
 - Entièrement à la charge de l'Université

Coût du service passé – Second volet

- Aucun déficit au 31 décembre 2021

1. Ouverture
2. Adoption de l'OJ
3. Adoption du PV
4. Rapport de la présidente
5. Données financières
 - 5.1 Évaluation actuarielle
 - 5.2 Rendement des volets
 - 5.3 Rapport financier
6. Données démographiques
7. Amendements
8. Gestion des risques
9. Rapport sur la gouvernance
10. Élection d'administrateurs
11. Affaires nouvelles
12. Questions
13. Clôture



5.2 Rendement des volets

Activités en 2022

Placements traditionnels

- Révision de la stratégie d'actions mondiales
- Liquidation du mandat de Macquarie, gestionnaire d'actions mondiales valeur
- Embauche de PIMCO dans un mandat d'obligations génératrices de rendement et liquidation des mandats de Canso (obligations corporatives), CIBC (obligations « Core Plus ») et Franklin Templeton (dette de pays émergents)

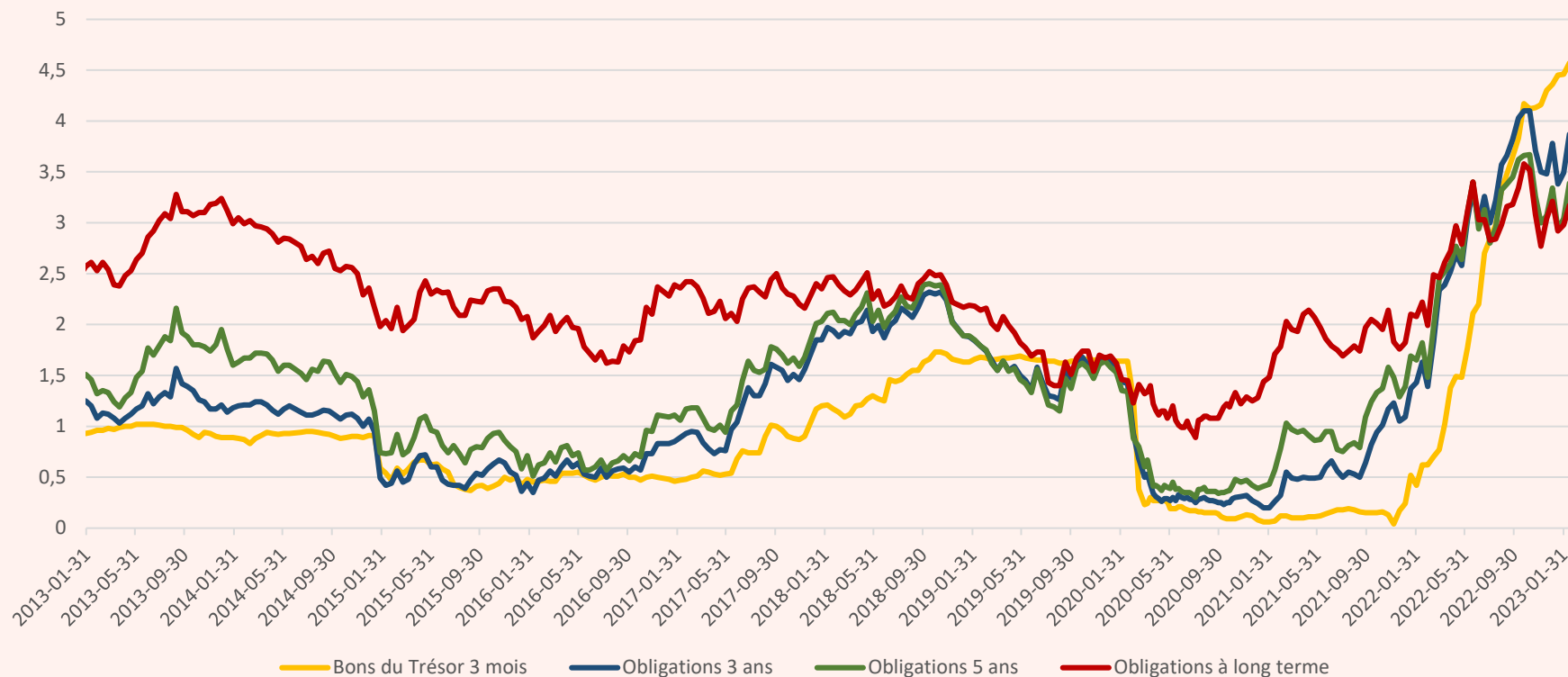
Placements alternatifs

- Immobilier : liquidation du fonds de KingSett, les sommes ont été réinvesties dans le fonds de TD Greystone. Engagements de 30 M€ dans le fonds Angelo Gordon Europe IV (mandat valeur ajoutée en Europe)
- Infrastructure : embauche de CBRE dans un mandat d'infrastructure cotée en bourse qui agira à titre d'actif de compensation. Engagements de 35 M\$ CA dans les fonds GIP V et EQT VI (mandat valeur ajoutée mondiale)
- Placements privés : nouveaux investissements dans trois fonds (JMI XI, Great Hill VIII et Green IX)

1. Ouverture
2. Adoption de l'OJ
3. Adoption du PV
4. Rapport de la présidente
5. Données financières
 - 5.1 Évaluation actuarielle
 - 5.2 Rendement des volets**
 - 5.3 Rapport financier
6. Données démographiques
7. Amendements
8. Gestion des risques
9. Rapport sur la gouvernance
10. Élection d'administrateurs
11. Affaires nouvelles
12. Questions
13. Clôture

5.2 Rendement des volets

Taux d'intérêt au Canada (10 ans)

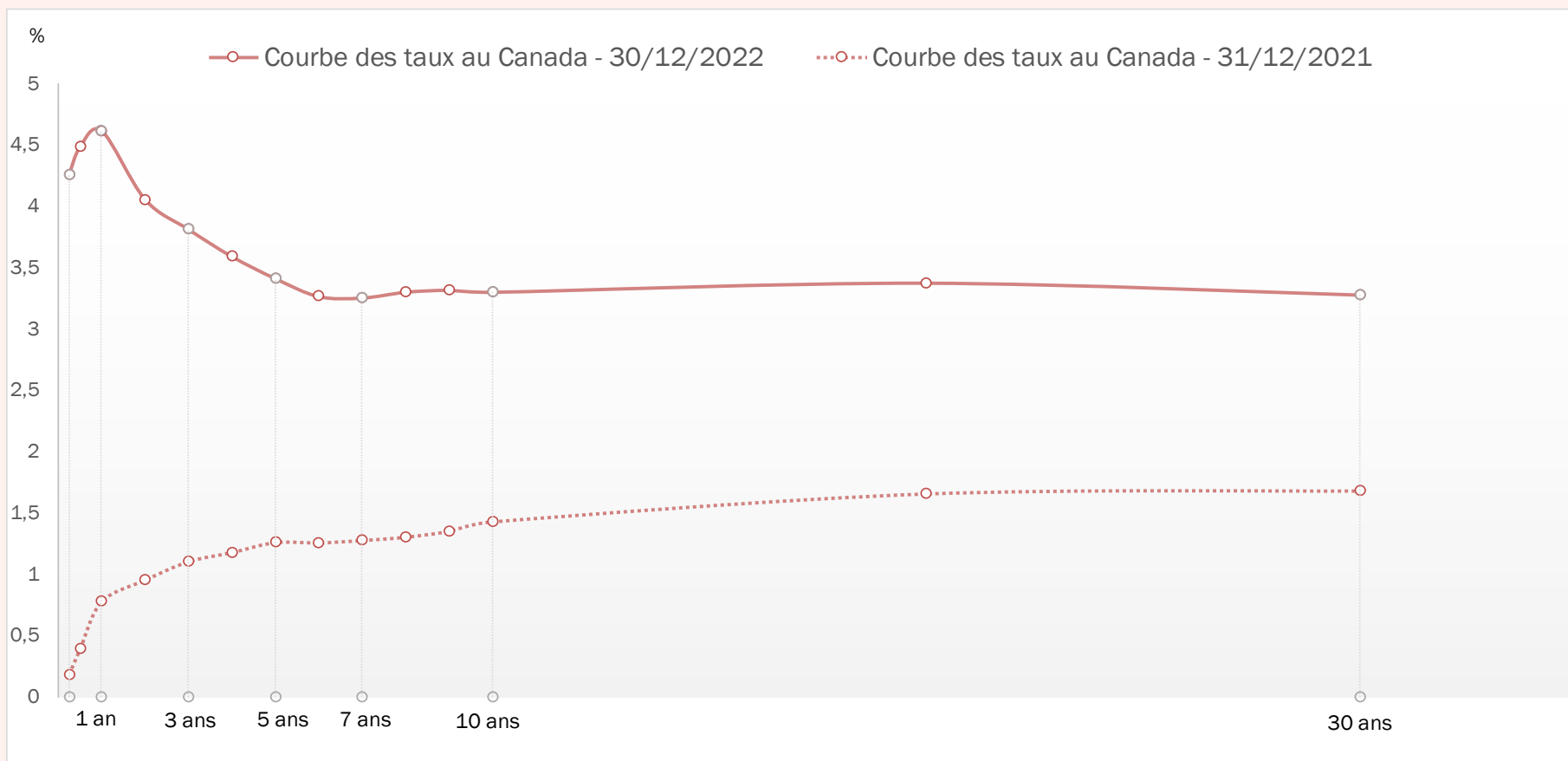


Sources : Neuberger Berman, *Daily Market Update*, Banque du Canada



5.2 Rendement des volets

Courbes des taux au Canada



Source : Bloomberg

- 1. Ouverture
- 2. Adoption de l'OJ
- 3. Adoption du PV
- 4. Rapport de la présidente
- 5. Données financières
 - 5.1 Évaluation actuarielle
 - 5.2 Rendement des volets**
 - 5.3 Rapport financier
- 6. Données démographiques
- 7. Amendements
- 8. Gestion des risques
- 9. Rapport sur la gouvernance
- 10. Élection d'administrateurs
- 11. Affaires nouvelles
- 12. Questions
- 13. Clôture

5.2 Rendement des volets

Performances des marchés obligataires canadiens (au 31 décembre 2022)

Revenu Fixe Canadien		1 an	4 ans	10 ans
Bons du Trésor - 91 jours	↑	1.82%	↑	0.95%
FTSE Obligation court terme (1-5 ans)	↓	-4.04%	↑	1.35%
FTSE Obligation provinciale	↓	-3.81%	↑	1.44%
FTSE Obligation corporative	↓	-4.42%	↑	1.94%
FTSE Obligation moyen terme (5-10 ans)	↓	-10.29%	↑	1.91%
FTSE Obligation provinciale	↓	-9.71%	↑	2.08%
FTSE Obligation corporative	↓	-10.04%	↑	2.89%
FTSE Obligation long terme (10+)	↓	-21.76%	↓	1.72%
FTSE Obligation provinciale	↓	-22.31%	↓	1.76%
FTSE Obligation corporative	↓	-18.69%	↑	2.85%
FTSE Obligation à haut rendement	↓	-5.44%	↑	4.72%

Source : FTSE Russell



5.2 Rendement des volets

Performance par secteur du S&P 500 (USD)

S&P 500	-18,11%
Consommation discrétionnaire	-37,03%
Consommation de base	-0,62%
Énergie	65,62%
Financier	-10,53%
Santé	-1,95%
Industriel	-5,48%
Matériaux	-12,27%
Immobilier	-28,45%
Technologie	-28,19%
Télécommunication	-39,89%
Services publics	1,57%

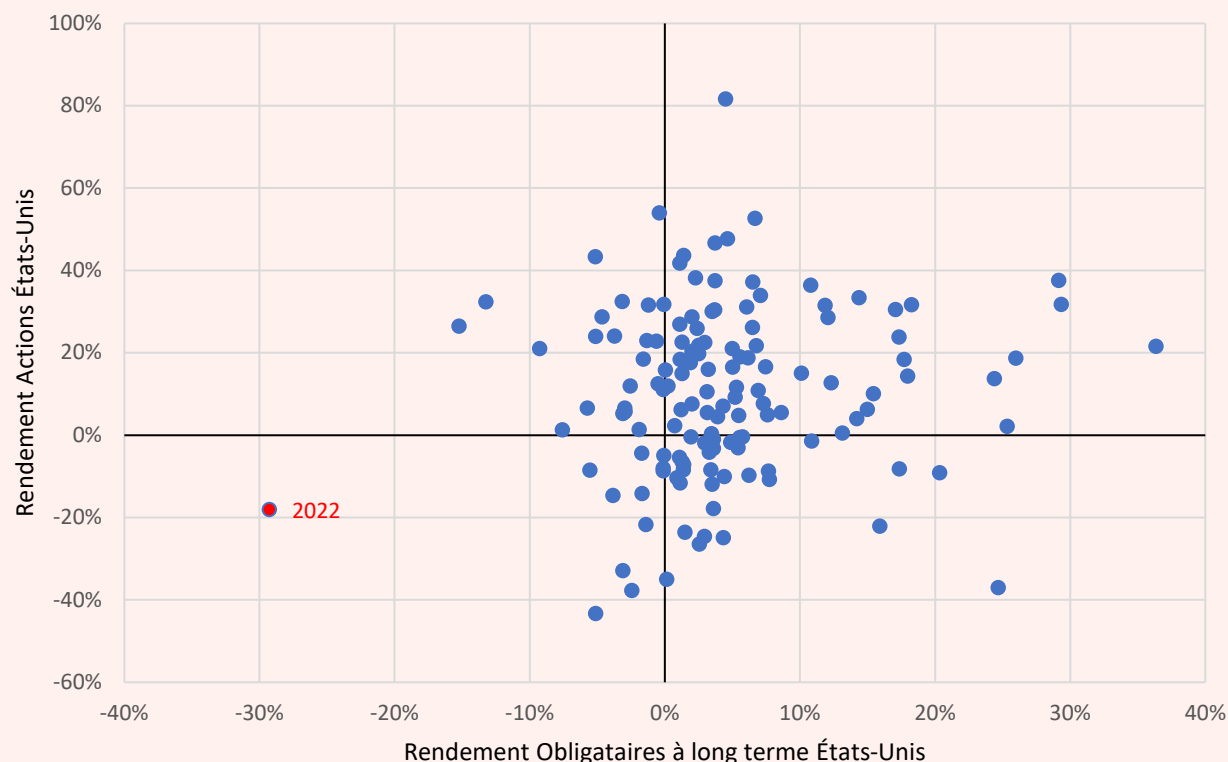
Sources : Neuberger Berman, *Daily Market Update*, Banque du Canada

1. Ouverture
2. Adoption de l'OJ
3. Adoption du PV
4. Rapport de la présidente
5. Données financières
 - 5.1 Évaluation actuarielle
 - 5.2 Rendement des volets**
 - 5.3 Rapport financier
6. Données démographiques
7. Amendements
8. Gestion des risques
9. Rapport sur la gouvernance
10. Élection d'administrateurs
11. Affaires nouvelles
12. Questions
13. Clôture



5.2 Rendement des volets

Performance des actions et des obligations



Sources : Jordà-Schularick-Taylor *Macroeconomic Database*, Bloomberg long term treasury *eVestment*, Dow Jones industrial average (1886-1926), S&P 90 (1926-1957) et S&P 500 (1957-2022) *Slickchart*

1. Ouverture
2. Adoption de l'OJ
3. Adoption du PV
4. Rapport de la présidente
5. Données financières
 - 5.1 Évaluation actuarielle
 - 5.2 Rendement des volets**
 - 5.3 Rapport financier
6. Données démographiques
7. Amendements
8. Gestion des risques
9. Rapport sur la gouvernance
10. Élection d'administrateurs
11. Affaires nouvelles
12. Questions
13. Clôture

5.2 Rendement des volets

Performances des marchés financiers (au 31 décembre 2022)

Indices Actions		1 an		4 ans		10 ans
MSCI Monde (USD)	↓	-18,14%	↑	10,41%	↑	8,95%
MSCI EM (USD)	↓	-20,09%	↑	2,29%	↑	1,44%
S&P 500 (USD)	↓	-18,11%	↑	13,42%	↑	12,75%
Euro Stoxx (€)	↓	-11,45%	↑	8,99%	↑	7,96%
Nikkei (¥)	↓	-7,35%	↑	8,99%	↑	11,72%
S&PTSX (CAD)	↓	-5,75%	↑	11,44%	↑	7,85%

Taux de change	Valeur		1 an		4 ans		10 ans
USDCAD	1,3554	↑	6,38%	↓	-0,15%	↑	3,12%
EURCAD	1,4506	↑	0,55%	↓	-1,81%	↑	0,97%
GBPCAD	1,6395	↓	-4,66%	↓	-1,36%	↑	0,18%
JPYCAD	0,0103	↓	-6,66%	↓	-4,39%	↓	-1,15%

Sources : Bloomberg

5.2 Rendement des volets

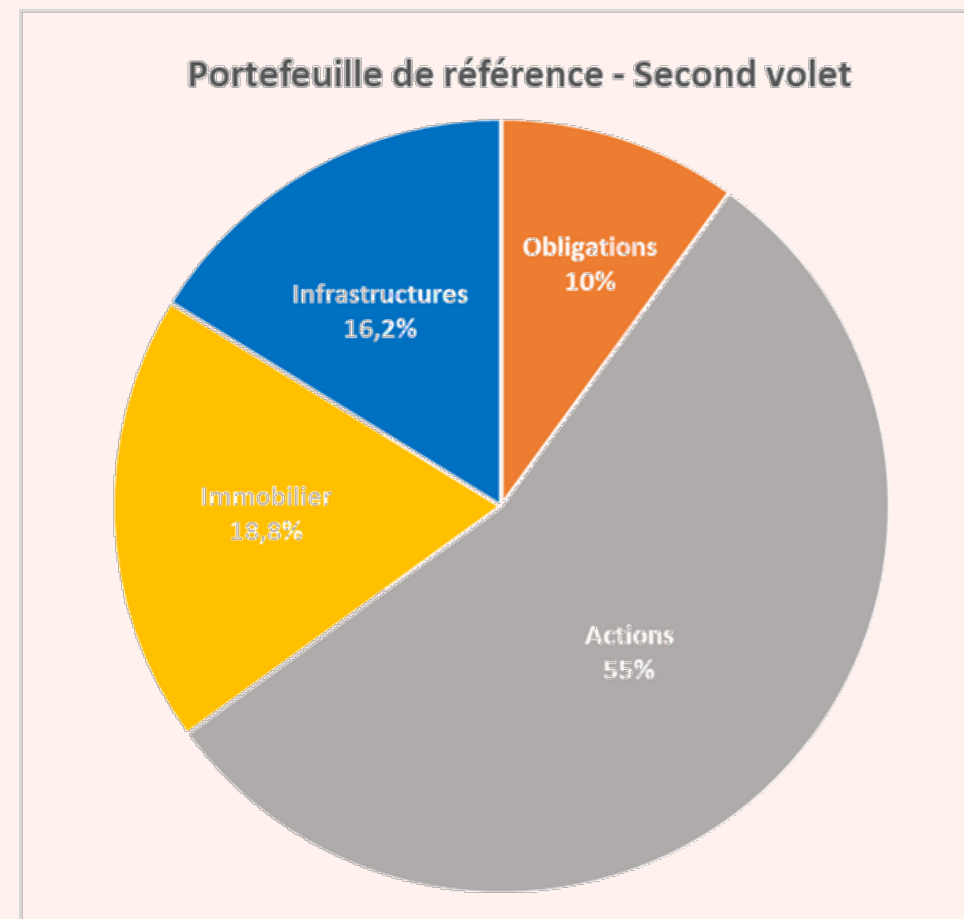
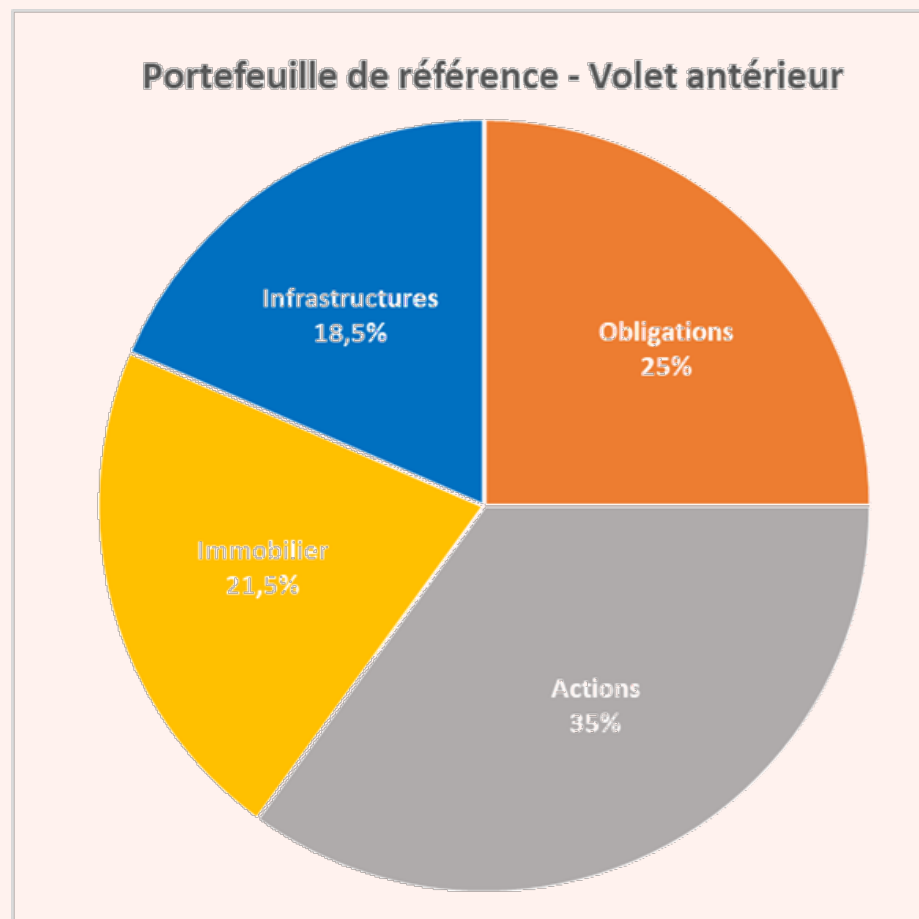
Performance annualisée au 31 décembre 2022 (en \$ CA)

	1 an	3 ans	5 ans	10 ans
RREEUL VA	-8,1%	1,7%	4,3%	7,5%
Indice de référence	-8,0%	3,4%	4,5%	7,0%
Valeur ajoutée	-0,1%	-1,7%	-0,2%	0,5%
RREEUL SV	-9,7%	2,3%	4,8%	s.o.
Indice de référence	-9,1%	4,2%	5,4%	s.o.
Valeur ajoutée	-0,6%	-1,9%	-0,6%	s.o.

L'impact de la couverture de devises est inclus dans le calcul de performance : -214 pb pour le Bureau de la retraite en 2022

5.2 Rendement des volets

Politiques de placement du RREEUL



- 1. Ouverture
- 2. Adoption de l'OJ
- 3. Adoption du PV
- 4. Rapport de la présidente
- 5. Données financières
 - 5.1 Évaluation actuarielle
 - 5.2 Rendement des volets**
 - 5.3 Rapport financier
- 6. Données démographiques
- 7. Amendements
- 8. Gestion des risques
- 9. Rapport sur la gouvernance
- 10. Élection d'administrateurs
- 11. Affaires nouvelles
- 12. Questions
- 13. Clôture



5.2 Rendement des volets

Performance des catégories d'actifs et des indices en 2022 (en \$ CA)

	RREEUL - VA	Indices	Valeur Ajoutée ¹
Actions canadiennes	-11,0%	-6,5%	-4,4%
Actions à petite capitalisation	-30,7%	-13,2%	-17,5%
Actions de pays émergents	-7,9%	-14,3%	6,3%
Actions mondiales	-15,3%	-12,2%	-3,1%
Obligations canadiennes	-16,9%	-16,2%	-0,7%
Immobilier	7,4%	6,3%	1,0%
Infrastructures	13,5%	9,0%	4,5%
Total	-8,1%	-8,0%	-0,2%
Total indiciel au point pivot		-7,7%	
Effet de la politique de rééquilibrage		-0,3%	

	RREEUL - SV	Indices	Valeur Ajoutée ¹
Actions canadiennes	-11,0%	-6,5%	-4,4%
Actions à petite capitalisation	-30,7%	-13,2%	-17,5%
Actions de pays émergents	-7,9%	-14,3%	6,3%
Actions mondiales	-15,3%	-12,2%	-3,1%
Obligations canadiennes	-27,0%	-27,1%	0,1%
Immobilier	7,4%	6,3%	1,0%
Infrastructures	13,5%	9,0%	4,5%
Total	-9,7%	-9,1%	-0,6%
Total indiciel au point pivot		-9,5%	
Effet de la politique de rééquilibrage		0,5%	

¹ La valeur ajoutée correspond au rendement de la classe d'actif moins le rendement de l'indice

1. Ouverture
2. Adoption de l'OJ
3. Adoption du PV
4. Rapport de la présidente
5. Données financières
 - 5.1 Évaluation actuarielle
 - 5.2 Rendement des volets**
 - 5.3 Rapport financier
6. Données démographiques
7. Amendements
8. Gestion des risques
9. Rapport sur la gouvernance
10. Élection d'administrateurs
11. Affaires nouvelles
12. Questions
13. Clôture



5.2 Rendement des volets

Projets en cours

Placements traditionnels

- Immobilier et infrastructure : revue du modèle d'investissement, aucun nouvel engagement n'est prévu avant 2025 et 2027 respectivement
- Placements privés : deux nouveaux engagements, soit 5,5 M € dans le fonds IX de CVC et 9 M\$ US dans le fonds V de *Neuberger Berman*

Placements alternatifs

- Revue de la Politique de rééquilibrage
- Revue de la Politique de gestion de devise

1. Ouverture
2. Adoption de l'OJ
3. Adoption du PV
4. Rapport de la présidente
5. Données financières
 - 5.1 Évaluation actuarielle
 - 5.2 Rendement des volets**
 - 5.3 Rapport financier
6. Données démographiques
7. Amendements
8. Gestion des risques
9. Rapport sur la gouvernance
10. Élection d'administrateurs
11. Affaires nouvelles
12. Questions
13. Clôture

5.3 Rapport financier

Audit réalisé par EY

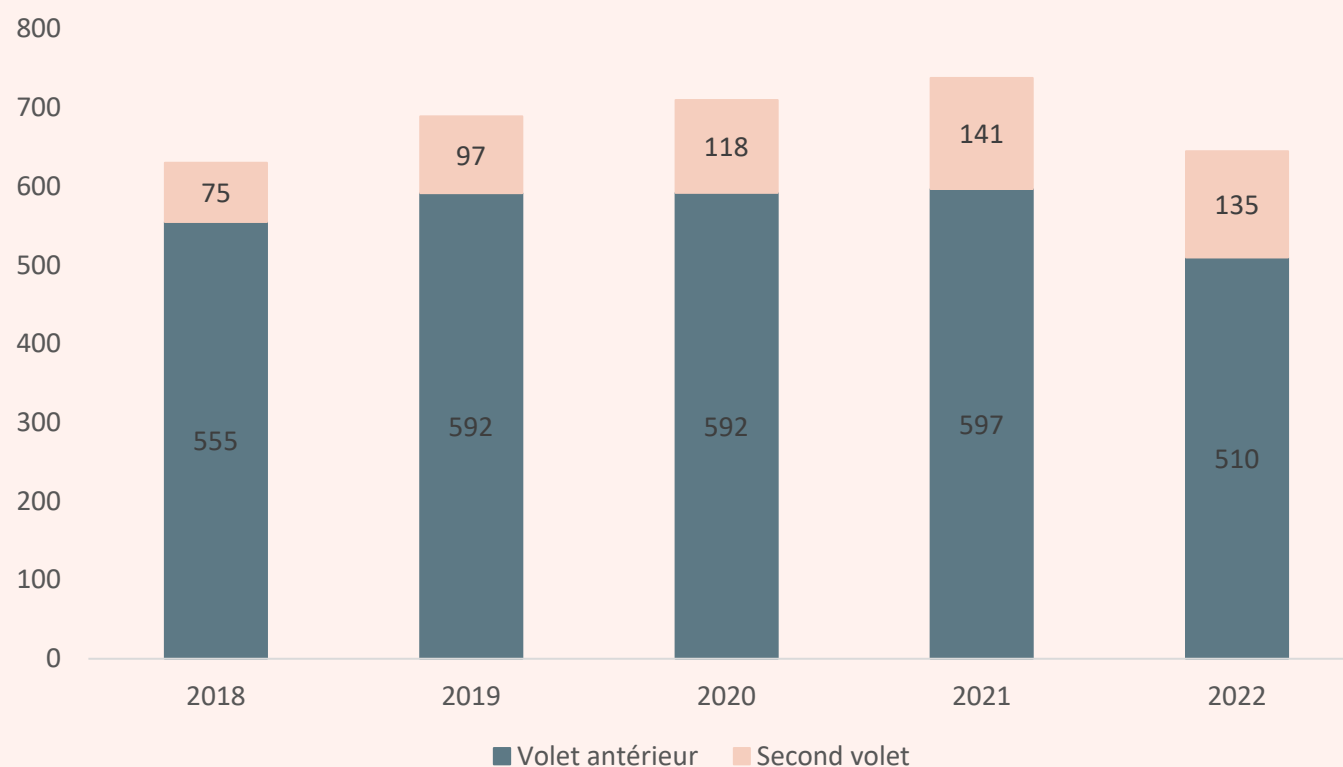
Évolution de l'actif net en 2022

(en millions de dollars)	Volet antérieur	Second volet
Actif net au 1^{er} janvier	596,9 \$	140,5 \$
Cotisations et transferts intrants	2,1	14,2
Revenus nets de placement	-44,9	-12,9
Prestations	-39,8	-4,6
Frais d'administration	-4,7	-1,7
Actif net au 31 décembre	509,6 \$	135,5 \$

1. Ouverture
2. Adoption de l'OJ
3. Adoption du PV
4. Rapport de la présidente
5. Données financières
 - 5.1 Évaluation actuarielle
 - 5.2 Rendement des volets
 - 5.3 Rapport financier**
6. Données démographiques
7. Amendements
8. Gestion des risques
9. Rapport sur la gouvernance
10. Élection d'administrateurs
11. Affaires nouvelles
12. Questions
13. Clôture

5.3 Rapport financier

Évolution de l'actif net au cours des cinq dernières années



1. Ouverture
2. Adoption de l'OJ
3. Adoption du PV
4. Rapport de la présidente
5. Données financières
 - 5.1 Évaluation actuarielle
 - 5.2 Rendement des volets
 - 5.3 Rapport financier**
6. Données démographiques
7. Amendements
8. Gestion des risques
9. Rapport sur la gouvernance
10. Élection d'administrateurs
11. Affaires nouvelles
12. Questions
13. Clôture

5.3 Rapport financier

Informations complémentaires sur les cotisations en 2022

(en milliers de dollars)	Volet antérieur	Second volet	Total
Régulières	356 \$	11 647 \$	12 003 \$
De stabilisation	-	1 691	1 691
Volontaires	55	-	55
Rachats de participation	34	20	54
Transferts provenant d'autres régimes	391	777	1 168
D'équilibre / Reliquats	1 063	-	1 063
	1,9 M \$	14,1 M \$	16,0 M \$

1. Ouverture
2. Adoption de l'OJ
3. Adoption du PV
4. Rapport de la présidente
5. Données financières
 - 5.1 Évaluation actuarielle
 - 5.2 Rendement des volets
 - 5.3 Rapport financier**
6. Données démographiques
7. Amendements
8. Gestion des risques
9. Rapport sur la gouvernance
10. Élection d'administrateurs
11. Affaires nouvelles
12. Questions
13. Clôture

5.3 Rapport financier

Informations complémentaires sur les prestations en 2022

(en milliers de dollars)	Volet antérieur	Second volet	Total
Rentes de retraite	36 533 \$	2 194 \$	38 727 \$
Remboursements	172	113	285
Transferts à d'autres régimes	2 288	1 388	3 676
Autres transferts	767	897	1 664
	39,8 M \$	4,6 M \$	44,4 M \$

1. Ouverture
2. Adoption de l'OJ
3. Adoption du PV
4. Rapport de la présidente
5. Données financières
 - 5.1 Évaluation actuarielle
 - 5.2 Rendement des volets
 - 5.3 Rapport financier**
6. Données démographiques
7. Amendements
8. Gestion des risques
9. Rapport sur la gouvernance
10. Élection d'administrateurs
11. Affaires nouvelles
12. Questions
13. Clôture

5.3 Rapport financier

Informations complémentaires sur les frais en 2022

(en milliers de \$)	Volet antérieur	Second volet	Total
Frais reliés aux placements - facturés	1 782 \$	697 \$	2 478 \$
Frais reliés aux placements - déduits	2 574 \$	703 \$	3 457 \$
Frais reliés à l'administration	301 \$	279 \$	580 \$
Frais totaux	4,6 M \$	1,7 M \$	6,3 M\$
Frais en % de l'actif moyen	0,84 %	1,22 %	0,92 %

Note : Les frais d'administration sont partagés au prorata du nombre de participants et non en fonction de l'actif. Par ailleurs, ces frais constituent les frais relatifs aux gestionnaires traditionnels (titres de participation et titres à revenus fixes). Pour les placements alternatifs (immobilier et infrastructure) les frais de gestion sont déduits directement de la valeur unitaire des fonds et ne sont pas pris en compte pour ce calcul.



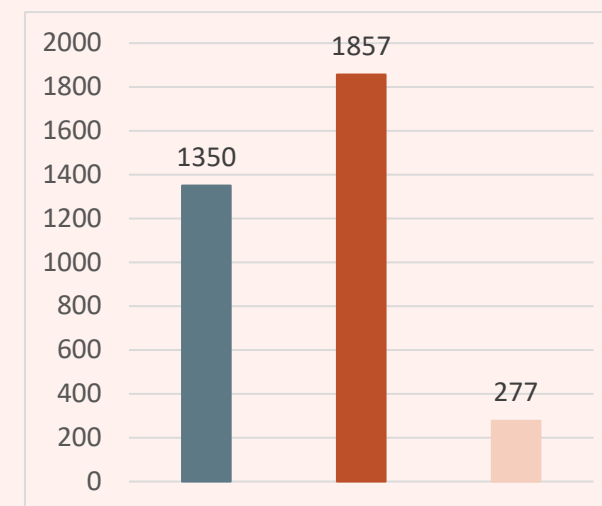
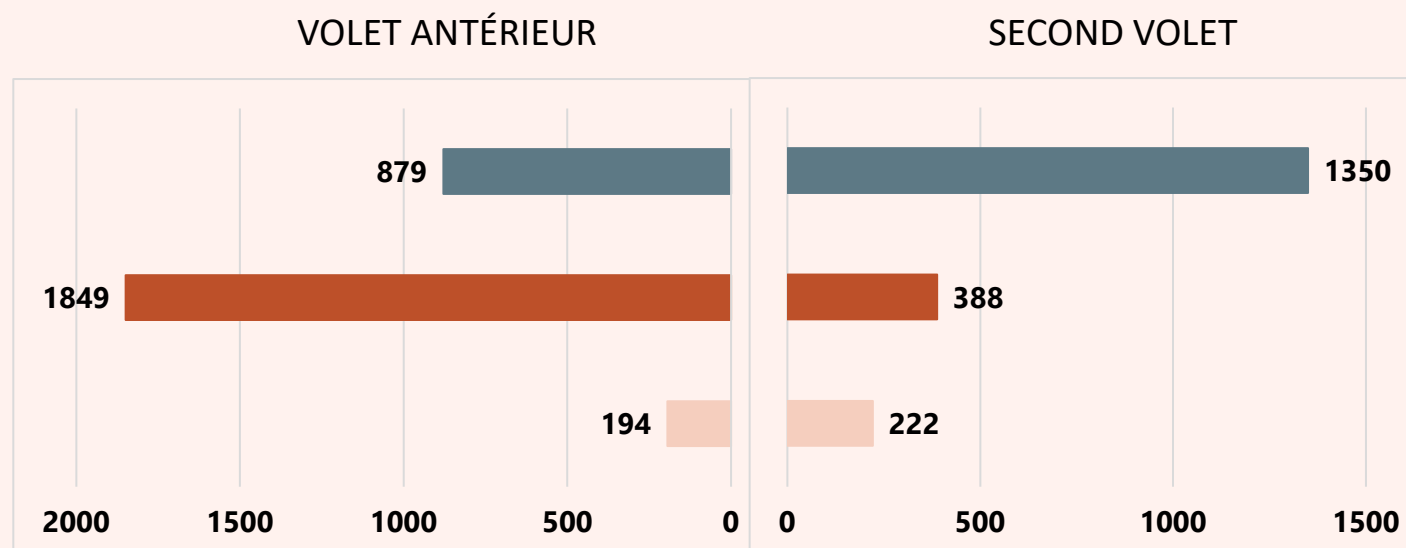
6. Données démographiques



6. Données démographiques

Répartition des participants par volet et selon leur statut

- 1. Ouverture
- 2. Adoption de l'OJ
- 3. Adoption du PV
- 4. Rapport de la présidente
- 5. Données financières
 - 5.1 Évaluation actuarielle
 - 5.2 Rendement des volets
 - 5.3 Rapport financier
- 6. **Données démographiques**
- 7. Amendements
- 8. Gestion des risques
- 9. Rapport sur la gouvernance
- 10. Élection d'administrateurs
- 11. Affaires nouvelles
- 12. Questions
- 13. Clôture



Un participant peut être comptabilisé dans les deux volets s'il a des droits dans chacun.

- Actifs, invalides et retraites ajournées
- Retraités et bénéficiaires
- Rentes différées, reliquats de solvabilité

6. Données démographiques

Statistiques démographiques du RREEUL

	31 décembre 2022	
	Volet antérieur	Second volet
1. Participantes et participants actifs et invalides		
Nombre	868	1 337
Âge moyen	49,3 ans	46,4 ans
2. Retraite ajournée		
Nombre	11	13
Âge moyen	66,1 ans	66,3 ans
3. Retraitées et retraités		
Nombre	1 689	384
Âge moyen	72,5 ans	64,2 ans
4. Bénéficiaires, conjointes et conjoints		
Nombre	160	4
Âge moyen	79,1 ans	71,2 ans
5. Rente différée		
Nombre	194	222
Âge moyen	46,2 ans	44,0 ans

1. Ouverture
2. Adoption de l'OJ
3. Adoption du PV
4. Rapport de la présidente
5. Données financières
 - 5.1 Évaluation actuarielle
 - 5.2 Rendement des volets
 - 5.3 Rapport financier
6. **Données démographiques**
7. Amendements
8. Gestion des risques
9. Rapport sur la gouvernance
10. Élection d'administrateurs
11. Affaires nouvelles
12. Questions
13. Clôture



6. Données démographiques

Statistiques démographiques du RREEUL

– Mouvements en 2022 et comparaison sur 5 ans

			Moyenne 5 ans	
	Nombre	Âge moyen	Nombre	Âge moyen
Adhésions	139	40,2	84	38,4
Retraites	58	61,5	55	61,4
Décès	60	83,2	54	82,5
Remboursements / Transferts	50	40,9	22	40,1

1. Ouverture
2. Adoption de l'OJ
3. Adoption du PV
4. Rapport de la présidente
5. Données financières
 - 5.1 Évaluation actuarielle
 - 5.2 Rendement des volets
 - 5.3 Rapport financier
6. **Données démographiques**
7. Amendements
8. Gestion des risques
9. Rapport sur la gouvernance
10. Élection d'administrateurs
11. Affaires nouvelles
12. Questions
13. Clôture



7. Amendments



7. Amendements

Aucun amendement au Règlement du RREEUL en 2022 et depuis le début de l'année 2023

Annexe 2 du Règlement (indexation ponctuelle des rentes du Second volet)

- Indexation de 100 % de l'IPC au 1^{er} janvier 2024 et 2025
- Évaluation actuarielle 2022 : Va confirmer le niveau d'indexation au 1^{er} janvier 2026. Les résultats préliminaires anticipent une indexation à 75 % de l'IPC

1. Ouverture
2. Adoption de l'OJ
3. Adoption du PV
4. Rapport de la présidente
5. Données financières
 - 5.1 Évaluation actuarielle
 - 5.2 Rendement des volets
 - 5.3 Rapport financier
6. Données démographiques
7. **Amendements**
8. Gestion des risques
9. Rapport sur la gouvernance
10. Élection d'administrateurs
11. Affaires nouvelles
12. Questions
13. Clôture



8. Gestion des risques



8. Gestion des risques

Politique de financement adoptée (SEUL – UL) le 27 février 2019

Contenu

1. Principes liés au financement
2. Caractéristiques du Régime
3. Objectifs de financement
4. Identification des risques
5. Mécanismes de gestion des risques de financement
6. Contraintes pour évaluations actuarielles

1. Ouverture
2. Adoption de l'OJ
3. Adoption du PV
4. Rapport de la présidente
5. Données financières
 - 5.1 Évaluation actuarielle
 - 5.2 Rendement des volets
 - 5.3 Rapport financier
6. Données démographiques
7. Amendements
8. **Gestion des risques**
9. Rapport sur la gouvernance
10. Élection d'administrateurs
11. Affaires nouvelles
12. Questions
13. Clôture



8. Gestion des risques

Mécanismes de gestion des risques liés au financement

- Cotisation au fonds de stabilisation et d'indexation
- Marge dynamique (réduit le rendement anticipé futur)
- Marge de maturité (réduit le rendement anticipé futur)
- Évolution de la répartition de l'actif (portefeuilles ultimes)
- Gestion définie des excédents/déficits
- Indexation conditionnelle

1. Ouverture
2. Adoption de l'OJ
3. Adoption du PV
4. Rapport de la présidente
5. Données financières
 - 5.1 Évaluation actuarielle
 - 5.2 Rendement des volets
 - 5.3 Rapport financier
6. Données démographiques
7. Amendements
8. **Gestion des risques**
9. Rapport sur la gouvernance
10. Élection d'administrateurs
11. Affaires nouvelles
12. Questions
13. Clôture



8. Gestion des risques

Volet antérieur		Cible	Au 31-12-2021	Au 31-12-2022
1.	Capitaliser une réserve minimale (1 % passif / 3 ans cotisations d'équilibre)	5,8 M\$	34,6 M\$	
2.	Augmenter la marge dynamique	1,5 %	1,22 %	
3.	Capitaliser toute la réserve	Environ 125 M\$	34,6 M\$	
4.	Réduire le risque de la politique de placement	Réduction du risque/augmentation des titres à revenus fixes	25 % / 35 % / 40 % obligations/actions/ alternatifs	Révision en cours de la Politique
5.	Possibilité de bonification de l'indexation	Indexation avant restructuration		

1. Ouverture
2. Adoption de l'OJ
3. Adoption du PV
4. Rapport de la présidente
5. Données financières
 - 5.1 Évaluation actuarielle
 - 5.2 Rendement des volets
 - 5.3 Rapport financier
6. Données démographiques
7. Amendements
8. **Gestion des risques**
9. Rapport sur la gouvernance
10. Élection d'administrateurs
11. Affaires nouvelles
12. Questions
13. Clôture

8. Gestion des risques

Second volet		Cible	Au 31-12-2021	Au 31-12-2022
1.	Marge de maturité	0,75 %	0,75 %	0,75 %
2.	Capitaliser le Fonds de stabilisation	s.o.	28,3 M\$	
3.	Indexation postretraite	Aucune cible (selon les sommes disponibles au Fonds de stabilisation)	100 % IPC (jusqu'au 1 ^{er} janvier 2025)	75 % IPC (à confirmer)
4.	Réduire le risque de la politique de placement	Réduction du risque/augmentation des titres à revenus fixes	10 % / 55 % / 35 % obligations/actions/ alternatifs	En révision

1. Ouverture
2. Adoption de l'OJ
3. Adoption du PV
4. Rapport de la présidente
5. Données financières
 - 5.1 Évaluation actuarielle
 - 5.2 Rendement des volets
 - 5.3 Rapport financier
6. Données démographiques
7. Amendements
8. **Gestion des risques**
9. Rapport sur la gouvernance
10. Élection d'administrateurs
11. Affaires nouvelles
12. Questions
13. Clôture



9. Rapport sur la gouvernance



9. Rapport sur la gouvernance

Règlement intérieur (règles de régie interne)

- Mise à jour annuelle

Suivi des délégués et fournisseurs de service

- Rapport de conformité
- Rapports d'activités

Renforcement de l'équipe du Bureau de la retraite

- Nouvelle structure de direction
- Ajout de 4 personnes dans les 12 derniers mois

1. Ouverture
2. Adoption de l'OJ
3. Adoption du PV
4. Rapport de la présidente
5. Données financières
 - 5.1 Évaluation actuarielle
 - 5.2 Rendement des volets
 - 5.3 Rapport financier
6. Données démographiques
7. Amendements
8. Gestion des risques
9. **Rapport sur la gouvernance**
10. Élection d'administrateurs
11. Affaires nouvelles
12. Questions
13. Clôture



9. Rapport sur la gouvernance

Déclaration de potentiels conflits d'intérêts

- Tout membre d'un comité de retraite doit divulguer tout conflit d'intérêts prévu au sens de la Loi sur les régimes complémentaires de retraite du Québec
- Déclaration signée annuellement par les membres
- Aucun conflit d'intérêts n'est inscrit au registre à ce jour

1. Ouverture
2. Adoption de l'OJ
3. Adoption du PV
4. Rapport de la présidente
5. Données financières
 - 5.1 Évaluation actuarielle
 - 5.2 Rendement des volets
 - 5.3 Rapport financier
6. Données démographiques
7. Amendements
8. Gestion des risques
9. **Rapport sur la gouvernance**
10. Élection d'administrateurs
11. Affaires nouvelles
12. Questions
13. Clôture



9. Rapport sur la gouvernance

Politique d'investissement responsable et durable (nouvelle version adoptée en mars 2023)

– Axes actuels d'actions à la Politique

1. Gestion proactive des droits de vote (délégués depuis 2013 à Groupe Investissement Responsable)
2. Sélection et suivi des gestionnaires en considérant les facteurs ESG (environnement, social, gouvernance)
3. Engagement actionnarial (adhésion au regroupement UNIE de SHARE)
4. Mesure et objectif de réduction de l'empreinte carbone du portefeuille d'actions (position favorable et améliorée au 31-12-2022)
5. Amélioration de l'information divulguée aux participantes et participants (nouvelle section du site Web)

1. Ouverture
2. Adoption de l'OJ
3. Adoption du PV
4. Rapport de la présidente
5. Données financières
 - 5.1 Évaluation actuarielle
 - 5.2 Rendement des volets
 - 5.3 Rapport financier
6. Données démographiques
7. Amendements
8. Gestion des risques
9. **Rapport sur la gouvernance**
10. Élection d'administrateurs
11. Affaires nouvelles
12. Questions
13. Clôture



10. Élection d'administrateurs



10. Élection d'administrateurs

Représentants actuels

Participants actifs		Mandat
avec droit de vote :	Mme Mélanie Alain	2022-2025
sans droit de vote :	Mme Francine Girard	2022-2023

Participants non actifs		Mandat
avec droit de vote :	M. Luc Brouillette	2022-2025
sans droit de vote :	Mme Suzanne Thivierge	2020-2023

1. Ouverture
2. Adoption de l'OJ
3. Adoption du PV
4. Rapport de la présidente
5. Données financières
 - 5.1 Évaluation actuarielle
 - 5.2 Rendement des volets
 - 5.3 Rapport financier
6. Données démographiques
7. Amendements
8. Gestion des risques
9. Rapport sur la gouvernance
- 10. Élection d'administrateurs**
11. Affaires nouvelles
12. Questions
13. Clôture

A photograph of a workspace on a light-colored wooden table. In the center is a silver tablet with a dark screen. To its right is a white cup of coffee on a matching saucer. A white pen lies horizontally in front of the tablet. In the background, there are several sheets of paper, some with wooden clips, and a pair of glasses. The scene is brightly lit, creating a clean and professional atmosphere.

11. Affaires nouvelles



12. Questions ???



*Merci de votre
attention!*

13. Clôture de l'assemblée