

# Rapport annuel 2025

## Régime complémentaire de retraite de l'Université Laval



# Table des matières

Message du président .....	3
Rendements 2025 .....	4
Rapport sur l'investissement durable .....	7
Options de placement .....	8
Données démographiques .....	10
Données financières.....	13
Cadre de gouvernance .....	15
Des outils pour planifier votre retraite .....	17
Annexe 1 – L'équipe du Bureau de la retraite.....	19

## L'année en quelques chiffres

	Actif	Rendement net 2025
Fonds croissance	157,0 M\$	8,8 %
Fonds conservateur	59,9 M\$	6,5 %
Fonds sécuritaire	0,8 M\$	3,7 %

Ces montants comprennent 10,1 M\$ de cotisations volontaires des autres régimes.

### 207,1 M\$

Actif net du Régime<sup>1</sup>

> Variation 2025 : +13,4 M\$

<sup>1</sup> L'actif net comprend les actifs des trois fonds ainsi que d'autres éléments tels que l'encaisse.

### 91 500 \$

Actif moyen par personne participante

> Variation 2025 : +3 600 \$

### 2 290

Nombre de personnes participantes

> Variation 2025 : +97

### 135

Nombre de personnes retraitées

> Variation 2025 : +13

# Message du président



J'ai le plaisir de vous présenter le Rapport annuel 2025 de votre Régime de retraite. Ce rapport constitue une occasion privilégiée de faire le point sur l'évolution du Régime, sur sa performance financière ainsi que sur les initiatives entreprises pour soutenir vos objectifs de retraite.

L'année 2025 s'est déroulée dans un contexte économique relativement stable, marqué par une inflation maîtrisée et une activité économique en reprise. Malgré un environnement géopolitique complexe et des marchés toujours influencés par des cycles rapides, les résultats des fonds du Régime demeurent solides. Les rendements à long terme continuent de surpasser les objectifs, démontrant la pertinence de la diversification mise en place et la rigueur de nos gestionnaires.

Plusieurs réalisations importantes ont marqué l'année :

- La poursuite de l'intégration des prêts directs au portefeuille, améliorant la diversification et la résilience des fonds.
- La consolidation du Fonds sécuritaire, lancé en 2024, qui répond aux besoins d'un nombre croissant de personnes participantes souhaitant réduire leur exposition au risque.
- La progression des initiatives en matière d'investissement durable, dont l'adhésion du Régime aux Principes pour l'Investissement Responsable des Nations-Unies (UNPRI) et le suivi renforcé de l'empreinte carbone, des droits de vote et de l'engagement actionnarial.
- L'utilisation croissante du nouveau portail, notamment son module de projection financière, qui facilite désormais la planification de la retraite.

L'année 2025 a également été marquée par un changement important au sein de notre organisation : une nouvelle Direction générale est entrée en fonction au Bureau de la retraite. Ce changement s'inscrit dans une volonté de continuité, tout en poursuivant l'amélioration continue des services offerts aux personnes participantes.

Je tiens à adresser une reconnaissance toute particulière à M. Martin Latulippe qui prend une retraite bien méritée après avoir assumé un rôle central au sein du Bureau de la retraite pendant les 30 dernières années. Son engagement, son expertise et sa connaissance approfondie du Régime ont contribué de manière déterminante à la stabilité, l'évolution et la crédibilité du Régime. Au nom du Comité de retraite, je le remercie sincèrement pour son apport exceptionnel et lui souhaite le meilleur pour la suite.

Je suis également très heureux de souhaiter la bienvenue à Mme Pascale Simard, qui assume désormais la Direction générale du Bureau de la retraite. Sa connaissance des régimes de retraite, son sens de la collaboration et son engagement envers la qualité des services offerts aux personnes participantes constituent des atouts précieux pour poursuivre la mission du Bureau. Nous lui offrons tout notre appui dans la poursuite de ce mandat d'importance.

Je souhaite également souligner la contribution de l'ensemble des membres du Comité de retraite, dont la vigilance et la rigueur guident les décisions fiduciaires du Régime. J'adresse enfin mes remerciements au personnel du Bureau de la retraite pour leur professionnalisme et leur travail soutenu.

Je vous invite à parcourir ce rapport avec attention et à utiliser les outils mis à votre disposition — portail en ligne, séances d'information et ressources du site Web — afin de faire des choix éclairés pour votre avenir financier.

Le président du Comité de retraite,

Nicolas Bouchard Martel

# Rendements 2025



Pendant l'année 2025, l'inflation est demeurée à l'intérieur de la fourchette ciblée par la Banque du Canada (1 % à 3 %). Cette dernière a abaissé son taux directeur à quatre reprises pour atteindre 2,25 % au 31 décembre 2025, contribuant ainsi à alléger le frein sur l'activité économique canadienne.

Le taux d'inflation est passé de 1,8 % à 2,4 % au cours de l'année, alors que le rendement à échéance des obligations gouvernementales canadiennes à 30 ans est passé de 3,33 % à 3,85 %. Cette hausse reflète principalement les attentes de croissance économique à long terme ainsi que les risques géopolitiques.

Sur les marchés boursiers, l'impression demeure que les investisseurs ont peu tenu compte des risques, alors que l'indice MSCI Monde a enregistré un rendement de 15,41 %. Les titres du secteur des services de communication ont surpassé les titres technologiques, affichant respectivement des rendements de 25,84 % et de 17,71 %. Les secteurs de la consommation discrétionnaire et de la consommation de base ont quant à eux fermé la marche avec des rendements plus modestes, soit 3,27 % et 3,62 %, en raison de l'effet de l'inflation sur les ménages et d'un sentiment généralisé d'inquiétude économique.

Après trois années consécutives de solides rendements boursiers, il est légitime de s'interroger sur le niveau actuel des évaluations.

Au cours de 2025, le Bureau a engagé un gestionnaire d'actions mondiales de grande capitalisation afin d'implanter une nouvelle approche visant à assurer une plus grande stabilité du portefeuille d'actions mondiales dans le temps.

L'implantation d'une nouvelle classe d'actifs, soit les prêts directs, a nécessité des analyses approfondies afin de recruter deux partenaires additionnels. Le fonds compte désormais quatre produits. Le Bureau de la retraite vise l'ajout d'un ou deux produits supplémentaires et prévoit compléter l'implantation initiale d'ici 2027.

D'importants travaux et de nombreuses discussions ont porté sur la performance relative des gestionnaires d'actions. Bien que leurs rendements absolus demeurent robustes, plusieurs accusent un certain retard par rapport aux indices de référence. La forte concentration des indices aux États-Unis et dans le secteur technologique a largement dicté leur performance en 2025, alors que les gestionnaires privilégient des portefeuilles plus diversifiés.

Au 31 décembre 2025, la fiducie globale compte 54 fonds spécialisés, dont 13 en placements traditionnels et 41 en placements alternatifs. Ces derniers sont regroupés au sein de fonds communs couvrant l'immobilier, l'infrastructure, les placements privés et les prêts directs.

## RENDEMENTS 2025

Les tableaux suivants montrent la performance des trois fonds du RCRUL en fonction des différentes catégories de placement.

FONDS CROISSANCE	Pondération au 2025-12-31	PERFORMANCE 2025		
		RCRUL	Indice de référence	Valeur ajoutée 2025
Actions canadiennes	5,2 %	13,4 %	30,0 %	-16,6 %
Actions à petite capitalisation	3,8 %	-7,3 %	14,2 %	-21,6 %
Actions de pays émergents	5,6 %	31,1 %	27,2 %	3,8 %
Actions mondiales	30,6 %	13,3 %	15,4 %	-2,1 %
Marché monétaire	0,3 %	2,3 %	2,3 %	0,0 %
Obligations indiciel Manuvie	2,7 %	2,6 %	2,6 %	0,0 %
Obligations multisecteurs	3,8 %	9,9 %	5,5 %	4,4 %
Dette privée canadienne	1,6 %	3,9 %	4,5 %	-0,6 %
Prêts directs	0,4 %	9,1 %	6,0 %	3,1 %
Immobilier	8,1 %	2,7 %	2,5 %	0,2 %
Infrastructures – mandat élargi	19,7 %	9,5 %	8,7 %	0,8 %
Placements privés	18,2 %	7,2 %	6,8 %	0,4 %
Total brut	100,0 %	10,0 %	11,7 %	-1,7 %
Total—Net des frais de gestion		8,8 %		



**6,5 %**  
Rendement net moyen  
sur 5 ans



## RENDEMENTS 2025

FONDS CONSERVATEUR	Pondération au 2025-12-31	PERFORMANCE 2025		
		RCRUL	Indice de référence	Valeur ajoutée 2025
Actions canadiennes	2,6 %	13,4 %	30,0 %	-16,6 %
Actions mondiales	15,9 %	13,3 %	15,4 %	-2,1 %
Marché monétaire	0,4 %	2,3 %	2,3 %	0,0 %
Obligations indiciel Manuvie	35,7 %	4,0 %	4,0 %	0,0 %
Obligations multisecteurs	12,3 %	9,9 %	5,5 %	4,4 %
Dette privée canadienne	11,9 %	3,9 %	4,5 %	-0,6 %
Prêts directs	0,4 %	9,1 %	6,0 %	3,1 %
Immobilier	4,9 %	2,7 %	2,5 %	0,2 %
Infrastructures Core	15,9 %	8,4 %	7,3 %	1,1 %
<b>Total brut</b>	<b>100,0 %</b>	<b>7,1 %</b>	<b>7,1 %</b>	<b>0,0 %</b>
<b>Total—Net des frais de gestion</b>		<b>6,5 %</b>		



**3,6 %**

Rendement net moyen  
sur 5 ans

FONDS SÉCURITAIRE	Pondération au 2025-12-31	PERFORMANCE 2025		
		RCRUL	Indice de référence	Valeur ajoutée 2025
Marché monétaire	65,7 %	2,6 %	2,6 %	0,0 %
Obligations indiciel Manuvie	24,4 %	4,3 %	4,3 %	0,0 %
Obligations multisecteurs	5,1 %	9,9 %	5,5 %	4,4 %
Infrastructures Core	4,8 %	8,4 %	7,3 %	1,1 %
<b>Total brut</b>	<b>100,0 %</b>	<b>3,9 %</b>	<b>3,4 %</b>	<b>0,5 %</b>
<b>Total—Net des frais de gestion</b>		<b>3,7 %</b>		



**4,4 %**

Rendement net moyen  
sur 2 ans

\* Le fonds a débuté en 2024.

# Rapport sur l'investissement durable



La mise en place d'un comité ESG en 2024 permet un suivi plus rigoureux des différents éléments en lien avec la Politique d'investissement durable des régimes de retraite de l'Université Laval. Ce comité explore également différents outils permettant d'améliorer la gouvernance en lien avec la prise en compte des facteurs environnementaux, sociaux et de gouvernance.

En 2025, le Bureau de la retraite a joint les Principes pour l'Investissement Responsable des Nations-Unies (UNPRI) suivant une recommandation du Bureau qui a été supportée et entérinée par toutes les instances impliquées.

La supervision de l'exercice des droits de vote, de l'engagement actionnarial et de l'évaluation de l'empreinte carbone des portefeuilles d'actions ont aussi été effectués durant l'année.

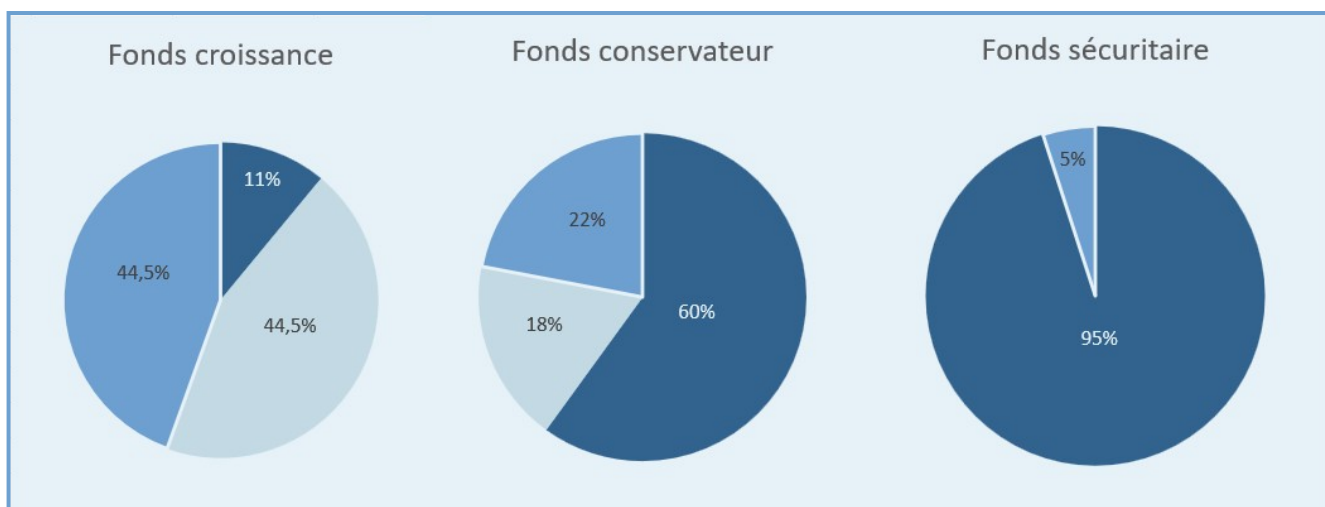


# Options de placement



L'offre de fonds du RCRUL permet à chaque personne participante d'établir une stratégie en ligne avec ses objectifs et sa tolérance au risque. Les deux tableaux à la page suivante résument la répartition stratégique des trois fonds de base.

Les tableaux suivants résument la répartition stratégique des trois fonds ainsi que la répartition par sous-catégorie de placement.



- Titres d'emprunt
- Placements alternatifs
- Actions

Il n'y a pas eu en 2025 de changements significatifs à la composition stratégique des placements des trois fonds.



## OPTIONS DE PLACEMENT

Répartition stratégique	Fonds croissance	Fonds conservateur	Fonds sécuritaire
<b>Titres d'emprunt</b>	<b>11 %</b>	<b>60 %</b>	<b>95 %</b>
Obligations Univers	3 %	6 %	0 %
Obligations multistratégies	3 %	10 %	5 %
Prêts directs	5 %	5 %	0 %
Dette privée	0 %	9 %	0 %
Obligations à court terme	0 %	30 %	25 %
Marché monétaire	0 %	0 %	65 %
<b>Actions</b>	<b>44,5 %</b>	<b>18 %</b>	<b>0 %</b>
Canadiennes	4,5 %	2,5 %	0 %
Mondiales – grande capitalisation	30 %	15,5 %	0 %
Mondiales – petite capitalisation	4 %	0 %	0 %
Pays émergents	6 %	0 %	0 %
<b>Autres placements</b>	<b>44,5 %</b>	<b>22 %</b>	<b>5 %</b>
Immobilier	9,5 %	5 %	0 %
Infrastructure	20 %	17 %	5 %
Placements privés	15 %	0 %	0 %

Options de placement choisies par les participant.e.s  
(au 31 décembre 2025) :

Option Cycle de vie	71,3 %
Fonds croissance seulement	20,3 %
Fonds conservateur seulement	2,1 %
Fonds sécuritaire seulement	0,4 %
Choix personnalisé	5,9 %

### Cycle de vie

*Option de placement par défaut. Celle-ci prévoit un ajustement annuel automatique visant à réduire progressivement le risque d'investissement. En fonction de l'âge de chaque participant.e, une répartition du compte est faite entre le Fonds croissance et le Fonds conservateur.*

Hypothèses de 2025	Objectifs de rendement brut à long terme	Volatilité (risque)
Fonds croissance	8,0 %	12,1 %
Fonds conservateur	5,9 %	5,3 %
Fonds sécuritaire	4,0 %	2,3 %

*Les rendements anticipés, ainsi que la volatilité sont légèrement supérieurs à ceux de 2025.*

# Données démographiques

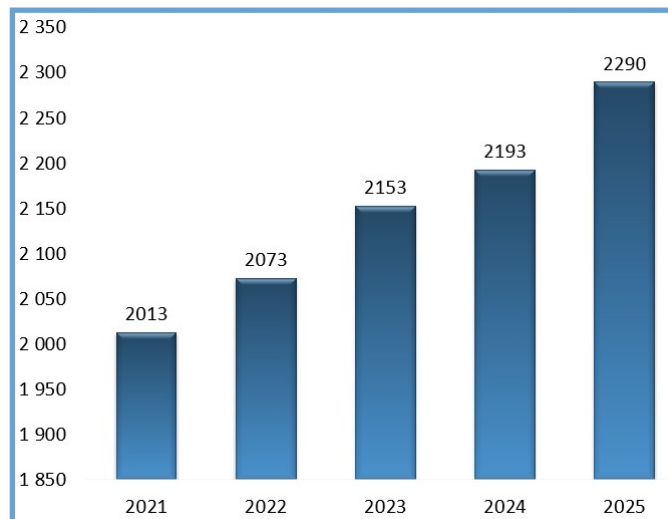


## Profil des personnes participantes

C'est 2 290 personnes qui ont des droits dans le RCRUL à la fin de la dernière année. Un total de 196 personnes ont adhéré au Régime en 2025. On dénombre plus de 99 remboursements cette année, ce qui fait en sorte que la population est légèrement plus élevée par rapport à 2024.

Répartition selon le statut au 31 décembre 2025	
Nombre de personnes ayant cotisé durant l'année	1 110
Âge moyen	45 ans
Nombre de personnes recevant une prestation de retraite	135
Âge moyen	72 ans
Nombre de personnes ayant un compte « inactif » <sup>1</sup>	1 047
Âge moyen	49 ans

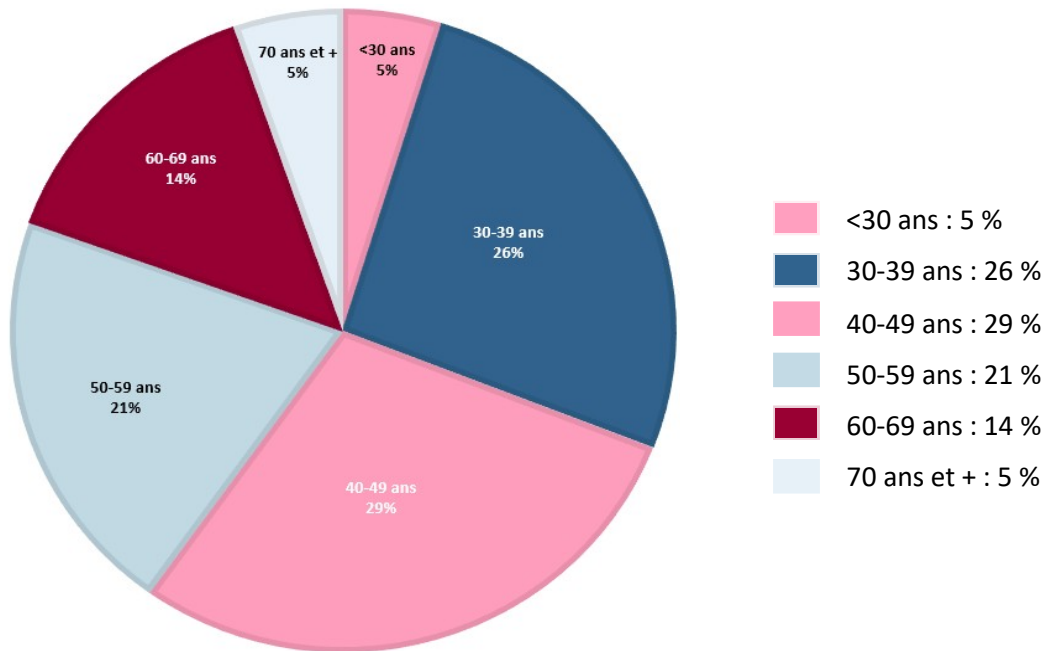
<sup>1</sup>Signifie que ces personnes n'ont pas cotisé dans l'année et n'ont pas reçu une prestation.



## DONNÉES DÉMOGRAPHIQUES

### Répartition selon l'âge des personnes participantes

Le graphique suivant illustre la répartition des personnes participantes selon certaines strates d'âge.



Six catégories d'employé.e.s de l'Université peuvent contribuer au RCRUL de même que les employé.e.s de quatre organisations en lien avec l'Université. Le tableau ci-dessous fait état du nombre moyen de personnes participantes qui ont cotisé, par groupe, par période de paie au cours de l'année 2025.

### Répartition des personnes ayant versé des cotisations en 2025

Personnel de l'Université Laval	Nombre moyen	%	Autres employeurs	Nombre moyen	%
Chargé.e.s de cours	464	41,8 %	Bureau de la retraite	31	2,8 %
Employé.e.s de soutien	79	7,1 %	APAPUL	6	0,5 %
Professeur.e.s	35	3,2 %	SPUL	6	0,5 %
Professionnel.le.s	4	0,4 %	SCCCUL	1	0,1 %
Professionnel.le.s de recherche	418	37,7 %			
Stagiaires postdoctoraux	66	5,9 %			

## DONNÉES DÉMOGRAPHIQUES

### Distribution de la caisse selon la valeur des comptes

Cette distribution comprend les cotisations volontaires versées. Globalement, le compte moyen s'établit à 91 500 \$ au 31 décembre 2025, soit une baisse de 4 % par rapport à 2024.

Il est normal qu'une majorité des personnes participantes se retrouvent dans les trois premières strates, compte tenu du nombre important de nouvelles adhésions dans les dernières années et, pour plusieurs, la participation active ne dure que quelques années.

Valeur du compte	Nombre de participant.e.s	% des participant.e.s	% de la caisse
inférieure à 50 000 \$	1 347	59 %	12 %
50 000 \$ à 100 000 \$	357	16 %	12 %
100 000 \$ à 200 000 \$	256	11 %	18 %
200 000 \$ à 300 000 \$	137	6 %	16 %
300 000 \$ à 400 000 \$	78	3 %	13 %
supérieure à 400 000 \$	115	5 %	30 %
<b>Total</b>	<b>2 290</b>	<b>100 %</b>	<b>100 %</b>



# Données financières



Les états financiers annuels de la caisse de retraite sont audités par un auditeur indépendant, en l'occurrence le cabinet EY. Les états financiers 2025 seront adoptés au printemps par le Comité de retraite lorsque le processus d'audit aura été complété.

L'actif net du RCRUL s'élève à 207,1 M\$ au 31 décembre 2025, une progression de 13,4 M\$ ou 6,9 % au cours de l'année. La répartition entre les trois fonds disponibles est la suivante :

	Fonds croissance	Fonds conservateur	Fonds sécuritaire
2021	124,6 M\$	40,9 M\$	
2022	116,3 M\$	41,5 M\$	
2023	127,8 M\$	46,6 M\$	
2024	139,4 M\$	51,9 M\$	0,7 M\$
2025	149,4 M\$	57,4 M\$	0,8 M\$

Voici la répartition entre les différents fonds :

Fonds croissance :	72,0 %
Fonds conservateur :	27,6 %
Fonds sécuritaire :	0,4 %

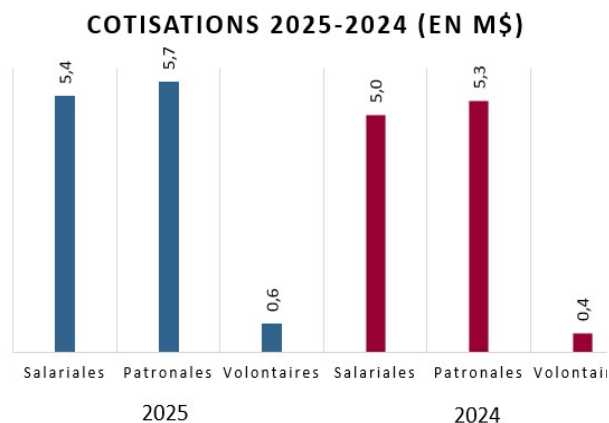


## DONNÉES FINANCIÈRES

### Cotisations

Le graphique ci-dessous montre la répartition des cotisations en 2025 et le comparatif avec l'exercice financier précédent. En plus des cotisations régulières, il est possible de verser des cotisations volontaires.

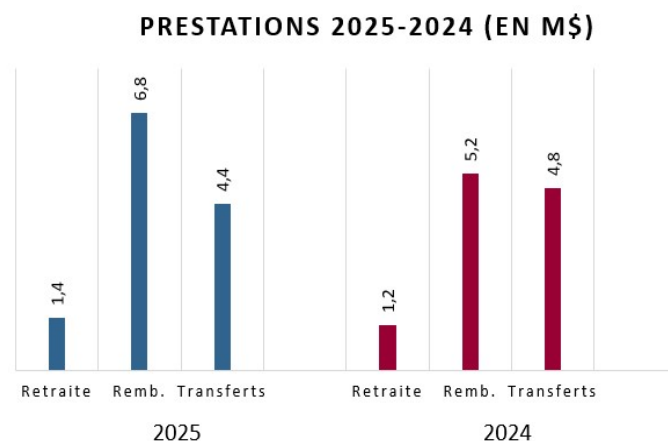
Le total des cotisations de 2025 est 8,4 % plus élevé qu'en 2024. La progression vient du nombre des personnes participantes actives et de l'augmentation des salaires cotisables.



### Prestations

Le graphique ci-dessous montre la répartition des prestations en 2025 et le comparatif avec l'exercice financier précédent. Les prestations du RCRUL sont les suivantes : revenus de retraite, remboursements de droits, transferts vers d'autres régimes de retraite et prestations de décès.

Les prestations sont en hausse de 12,5 % en 2025. La hausse est surtout au niveau des remboursements de droits à la suite de cessation, de décès ou de partage à la suite d'un divorce.



### Coût de gestion

Comme illustré ci-dessous, les coûts de gestion du RCRUL se subdivisent en frais liés aux placements (honoraires des gestionnaires, comptabilité des fonds, etc.) et en frais administratifs (gestion des dossiers des personnes participantes, droits annuels à Retraite Québec, secrétariat, etc.).

Les intérêts crédités sur les comptes des personnes participantes sont déterminés en fonction des taux de rendement nets. Le tableau ci-dessous illustre les ratios de frais pour l'année 2025.

2025	Rendement brut	Frais liés aux placements	Frais administratifs	Frais totaux	Rendement net
Fonds croissance	10,0 %	1,2 %	0,2 %	1,4 %	8,6 %
Fonds conservateur	7,1 %	0,5 %	0,2 %	0,7 %	6,4 %
Fonds sécuritaire	3,9 %	0,1 %	0,2 %	0,3 %	3,6 %

# Cadre de gouvernance



Le RCRUL est administré par un comité de retraite qui agit à titre de fiduciaire. La composition du Comité de retraite est prévue dans le Règlement du Régime.

Au 31 décembre 2025, les membres sont :

## Composition du Comité de retraite

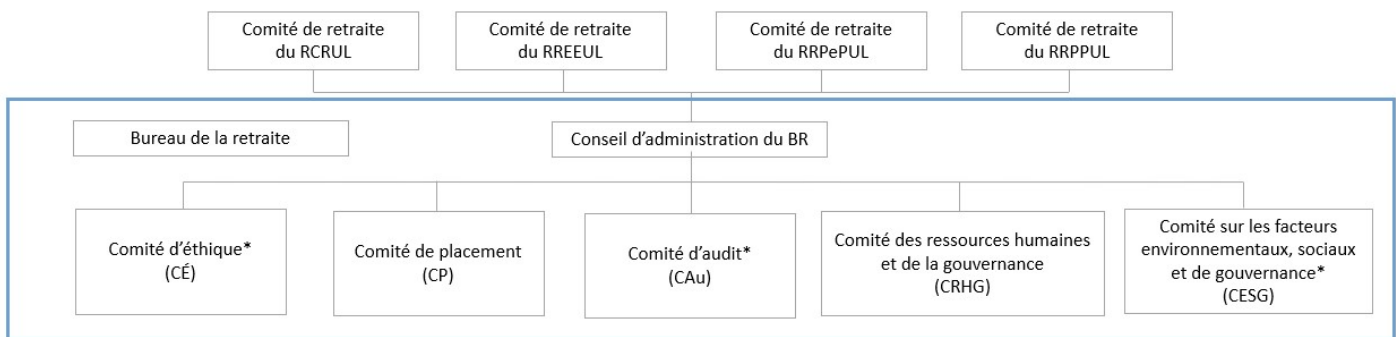
Membre	Désigné par
Nicolas Bouchard Martel	l'Université Laval
Simon Carrier	les participant.e.s non actif.ve.s
Gilles Fontaine*	les participant.e.s actif.ve.s
Francine Girard	le SEUL
Jean-François Laverdière	les participant.e.s actif.ve.s
Frédéric Lavigne	l'Université Laval
Hubert Lemire (membre externe)	l'Université Laval
Marie-Lisanne Martin	l'Université Laval
Valérie Paquet	le SPPRUL
Yves Parent*	les participant.e.s non actif.ve.s
Marie Pouliot	l'Université Laval
Nicolas Saucier	le SCCCUL

\* Membre sans droit de vote

## CADRE DE GOUVERNANCE

En vertu d'une entente de délégation, le Comité de retraite a délégué au Bureau de la retraite de l'Université Laval (le « BR ») l'administration courante du RCRUL (tenue des dossiers, calculs des prestations, gestion de la caisse de retraite). Le BR remplit un mandat similaire pour les trois autres régimes de retraite de l'Université Laval. L'annexe 2 montre la composition de l'équipe du BR.

L'organigramme suivant illustre la structure de gouvernance du Bureau de la retraite. La composition des différents comités est disponible sur le site Web du Bureau de la retraite dans la section [Le Bureau de la retraite / CA et autres comités](#).



\* Ces comités reçoivent également des mandats directement des comités de retraite.



# Des outils pour planifier votre retraite



## Projections financières

Depuis 2024, le nouveau portail comporte un module de projection financière. Très simple d'utilisation, il vous permet d'évaluer différents scénarios de décaissement et de prendre en compte tous les types d'épargne retraite.

## [www.bretraite.ulaval.ca](http://www.bretraite.ulaval.ca)

Le site Web du Bureau (et du Régime) comporte une multitude d'informations, tant sur l'administration de votre Régime que sur les différentes options qui s'offrent à vous.

## Cotisations volontaires

Il vous est permis de transférer des sommes provenant de REER ou du CRI. Ces sommes sont alors investies de la même manière que vos cotisations salariales.

Au 31 décembre 2025, 170 personnes bénéficient de cette flexibilité. Le montant de cotisations volontaires s'élève à 9,96 M\$ à cette date.

## Revenu de retraite

Lors de la prise de retraite, il est possible de demander le versement d'une prestation à même le Régime. Vous continuez ainsi de profiter des économies d'échelle sur les frais qui découlent de la gestion institutionnelle des fonds.

## Séances de planification financière

Le Bureau de la retraite offre régulièrement des séances d'information. Le site Web vous renseigne des dates des prochaines activités.

## Portail

Consultez [le portail du RCRUL](#) pour observer l'évolution de votre compte et effectuer des projections de revenus de retraite!





# **ANNEXES**

# L'ÉQUIPE DU BUREAU DE LA RETRAITE



**Pascale Simard**  
Directrice générale



**Martin Latulippe**  
Directeur général sortant

## COMPTABILITÉ ET CONTRÔLES INTERNES



**Joel Joncas**  
Directeur



**Audrey Thibodeau**  
Coordonnatrice senior



**Manex Ruban**  
Coordonnateur



**Fabian Florez**  
Analyste



**Chantale Couture**  
Technicienne en régimes de retraite et comptabilité



**Karine Fournier**  
Technicienne comptable

## PLACEMENTS



**Sébastien Chabot**  
Directeur



**Hugo Robert**  
Gestionnaire placements



**Juliette St-Marseille**  
Analyste financière



**Amélie Turcotte**  
Analyste financière

## SOUTIEN ADMINISTRATIF



**Diane Bernier**  
Coordonnatrice aux opérations



**Solange Chabot**  
Adjointe aux opérations



**Herilala Randrianoelinoro**  
Adjointe aux opérations



**Wanesa Sithy**  
Adjointe aux opérations

## SERVICE-CONSEIL ET ACTUARIAT



**Isabelle Moreau**  
Directrice



**Martin Brodeur**  
Conseiller



**Sylvie Bourdages**  
Conseillère



**Cindy Byrns**  
Conseillère



**Stéphanie Pacaud**  
Conseillère



**Myriam Brassard**  
Conseillère



**Isabelle Blouin**  
Technicienne en régimes de retraite



**Emanuelle Eggleton Côté**  
Technicienne en régimes de retraite



**Pierre-Alain Gélinas**  
Technicien en régimes de retraite



**Cindy Lafontaine**  
Technicienne en régimes de retraite



**Caroline Doyon**  
Secrétaire-réceptionniste



**Karina Bourgoïn**  
Secrétaire-réceptionniste

**Régime complémentaire de retraite  
de l'Université Laval**

Pavillon Maurice-Pollack  
2305, rue de l'Université, bureau 3121  
Québec (Québec) G1V 0A6  
418 656-3802  
[bretraite@bretraite.ulaval.ca](mailto:bretraite@bretraite.ulaval.ca)  
[bretraite.ulaval.ca/rcrul](http://bretraite.ulaval.ca/rcrul)

